



AFYON KOCATEPE ÜNİVERSİTESİ

DENEY HAYVANLARI UYGULAMA  
VE ARAŞTIRMA MERKEZİ  
MÜDÜRLÜĞÜ

2024 YILI

BİRİM FAALİYET RAPORU

2024- AFYONKARAHİSAR

## AÇIKLAMALAR

1. Rapor taslağının başlık ve tablolarının altında ilgili yerlerin hangi kriterlere göre doldurulacağı hususunda açıklamalara yer verilmiştir.
2. Birim faaliyet raporları, "*Kamu İdarelerince Hazırlanacak Stratejik Planlar ve Performans Programları ile Faaliyet Raporlarına İlişkin Usul ve Esaslar Hakkında Yönetmelik*" hükümleri kapsamında hazırlanacak olup ilgili yönetmeliğin 24. maddesine göre "*Birim faaliyet raporu hazırlayan harcama yetkilileri, raporun içeriğinden ve raporda yer alan bilgilerin doğruluğundan üst yöneticiye karşı sorumludur*". Kalite Güvencesi Sistemi çerçevesinde:
  - Raporlarda yer tüm bilgi ve verilerin kanıta dayalı olması,
  - Proje kapsamındaki etkinliklerin katılımcı listesi, fotoğraf, memnuniyet anketi vb. açılardan kayıt altına alınması ve belirli bir çıktı ile kanıtlanması,
  - Toplumsal katkı faaliyetlerinin (halka açık faaliyetler) dış paydaşlarla ortaklaşa düzenlenmesi halinde bir protokole dayandırılması gerekmektedir.
  - Gerektiğinde ilgili kanıtlar birimlerden talep edilebilecektir.
3. Tabloları ve açıklamaları mali yıl takvimini (1 Ocak- 31 Aralık tarihleri arası) kapsayacak şekilde 31 Aralık tarihli verileri dikkate alarak doldurunuz. Yıllar itibarıyla veri istenilen tabloları en az 3 yılı kapsayacak ve yıllar sütununda yılları artan şekilde doldurunuz.
4. Rapor, bu açıklamalar ve *Kamu İdarelerince Hazırlanacak Stratejik Planlar ve Performans Programları ile Faaliyet Raporlarına İlişkin Usul ve Esaslar Hakkında Yönetmelik*'in Beşinci Kısım Birinci Bölüm'ünde yer alan "Raporlama İlkeleri" başlığı altındaki hususlar dikkate alınarak rapor formatında hazırlanacaktır. İlgili başlığı tamamladıktan sonra sizlere yardımcı olmak için eklediğimiz açıklamaları (bu başlık dâhil) kaldırınız.
5. Tablolara yalnızca ilgili sayısal verileri/bilgileri değil aynı zamanda tabloların altına ya da üstüne sözel açıklamaları da ekleyiniz. Tabloda yer alan verilerde geçmiş yıllara göre artış ya da azalış varsa bunların nedenlerini belirtiniz. Bu açıklamalar hem tablodaki bilgileri açıklayıcı olmalı hem de (eğer tablo yansıtıyorsa) biriminizin güçlü ya da iyileştirmeye açık yönü olduğuna dair yorumlara yer vermelidir.
6. Biriminizde tabloyu içeren bir faaliyet yıl içerisinde gerçekleşmemişse bu konu hakkında tablonun altına açıklama yapınız. Tabloyu silmeyiniz. Biriminizin faaliyeti hazırlamış olduğumuz şablondan farklıysa ilgili tabloyu değiştirebilir ya da yeni bir tablo ekleyebilirsiniz. Şablonda yer alan ilgili satırlara ya da sütunlara karşılık gelen bir veri yoksa bu satırları ve sütunları silebilirsiniz.
7. Ekleme ve çıkarmalar yapıldıktan sonra "İçindekiler" bölümünü ve "Tablolar Listesini" güncelleyiniz. Başlık numaraları ve tablo sayıları aritmetik olarak artmalıdır.
8. Rapor tamamlandıktan sonra EK-1'de yer alan iç kontrol güvence beyanı, harcama yetkilisince; EK-2 ise birim yönetim kurulu üyeleri tarafından imzalanacaktır. Yalnızca bu iki sayfa imzalandıktan sonra taranarak resmi yazı (EBYS) ekinde Strateji Geliştirme Daire Başkanlığına gönderilecektir. Raporun ayrıca fiziki ortamda gönderilmesine gerek yoktur.
9. Hazırlamış olduğunuz birim faaliyet raporu:
  - En geç ocak ayı sonuna kadar birim web sayfanızdan kamuoyuna duyurulacak,
  - Word formatında elektronik postayla [stratejikplan@aku.edu.tr](mailto:stratejikplan@aku.edu.tr) adresine gönderilecek,
  - Rektörlük makamına sunulmak üzere Resmi yazıyla Strateji Geliştirme Daire Başkanlığı'na gönderilecektir.
- 10) Strateji Geliştirme Daire Başkanlığı, yukarıda yer alan mevzuat hükümlerine uygun olarak hazırlanmadan gönderilen birim faaliyet raporlarını düzeltilmek üzere birimlere iade edecektir.
11. Raporun hazırlanması sürecinde her türlü soru ve sorunlarınız için Strateji Geliştirme Daire Başkanlığı Stratejik Planlama Şube Müdürlüğü ile [stratejikplan@aku.edu.tr](mailto:stratejikplan@aku.edu.tr) e-posta adresi üzerinden iletişime geçebilirsiniz.

## HARCAMA YETKİLİSİ SUNUŞU

Afyon Kocatepe Üniversitesi (AKÜ) Deney Hayvanları Araştırma ve Uygulama Merkezi, deney hayvanları kullanılarak yapılan araştırmalar için uygun standartlarda deney hayvanı (sıçan, fare ve tavşan) yetiştirmek, lojistik destek sağlamak, deneylerin yapılabilmesi için uygun koşullarda laboratuvar hizmetleri, Veteriner Hekimlik hizmetleri ve akademik destek sağlamak amacıyla Ocak 2003 tarihinde kurulmuştur.

Tarım ve Orman Bakanlığı'ndan deney hayvanları üretimi, kullanımı ve tedariği için 11.05.2012 tarihinde almış olduğu ruhsatla Ahmet Necdet Sezer Kampüsü'nde yapılan yeni hizmet binasına taşınan ve aynı binada hizmet vermeye devam eden AKÜ Deney Hayvanları Uygulama ve Araştırma Merkezi, 20.04.2015 tarihinde "Veteriner Tıbbi Ürün Temin İzin Ruhsatı" da almıştır. Merkezin kuruluş ve çalışma izni ruhsatı "Deneysel ve Diğer Bilimsel Amaçlar İçin Kullanılan Hayvanların Refah ve Korunmasına Dair Yönetmelik" çerçevesinde 08.06.2022 tarihinde yenilenmiştir.

Merkezimizde Hayvan Deneyleti Etik Kurullarının Çalışma Usul ve Esaslarına Dair yönetmeliklerde yer alan kural ve ilkelere uygun olarak hazırlanan ve Afyon Kocatepe Üniversitesi Hayvan Deneyleti Yerel Etik (AKUHADYEEK-Haziran 2008 tarihinde Çevre ve Orman Bakanlığı Merkezi Etik Kurulu tarafından onaylanmış) Kurulu'nun izin verdiği araştırmalar yapılabilmektedir.

AKÜ Deney Hayvanları Araştırma ve Uygulama Merkezi'nde, konvansiyonel deney hayvanları için brüt 470,51 m<sup>2</sup>, net 300 m<sup>2</sup> alanda, "fare, rat ve tavşan" olmak üzere üç hayvan türünde üretim ve araştırma hizmeti verilmektedir. Merkezde, bu üç hayvan türüne uygun tasarlanmış üretim odaları, araştırma odaları, basit girişim odası, operasyon salonu, post-operatif bakım odası, depo, yıkama ünitesi, Veteriner tıbbi ürün odası ve toplantı salonu bulunmaktadır.

## İÇİNDEKİLER

HARCAMA YETKİLİSİ SUNUŞU .....	3
İÇİNDEKİLER.....	4
TABLO LİSTESİ .....	6
<b>1. GENEL BİLGİLER</b> .....	7
1.1. MİSYON VE VİZYON.....	7
1.2. YETKİ, GÖREV VE SORUMLULUKLAR .....	7
1.3. BİRİME İLİŞKİN BİLGİLER .....	7
<b>1.3.1. İletişim Bilgileri</b> .....	7
<b>1.3.2. Tarihsel Gelişim</b> .....	8
<b>1.3.3. Örgüt Yapısı</b> .....	8
<b>1.3.4. Fiziksel Yapı</b> .....	9
1.3.4.1. Taşınmazlar .....	9
1.3.4.2. Taşınımlar .....	10
<b>1.3.5. Bilgi ve Teknolojik Kaynaklar</b> .....	10
<b>1.3.6. İnsan Kaynakları</b> .....	11
<b>1.3.7. Sunulan Hizmetler</b> .....	13
1.3.7.1. Analiz ve Test Hizmetleri.....	13
1.3.7.2. Üretim Faaliyetleri .....	13
1.3.7.3. Düzenlenen Eğitim Faaliyetleri.....	14
1.3.7.4. Danışmanlık Hizmetleri.....	15
1.3.7.5. Araştırma Geliştirme Faaliyetleri .....	15
1.3.7.6. Bilimsel ve Sosyal Faaliyetler .....	17
<b>1.3.8. İkili Protokol/Sözleşmeler</b> .....	18
<b>1.3.9. Diğer Hizmetler</b> .....	18
<b>1.3.10. Yönetim ve İç Kontrol Sistemi</b> .....	18
<b>2. AMAÇ VE HEDEFLER</b> .....	20
2.1. BİRİMİN AMAÇLARI .....	20
2.2. BİRİMİN HEDEFLERİ .....	20
<b>3. FAALİYETLERE İLİŞKİN BİLGİ VE DEĞERLENDİRMELER</b> .....	20
3.1. MALİ BİLGİLER.....	20
<b>3.1.1. Mali Denetim Sonuçları</b> .....	21
3.1.1.1. Dış Denetim.....	21
3.1.1.2. İç Denetim.....	21
3.2. PERFORMANS BİLGİLERİ.....	21
<b>4. KURUMSAL KABİLİYET VE KAPASİTENİN DEĞERLENDİRİLMESİ</b> .....	24
4.1. GÜÇLÜ YÖNLER .....	24
4.2. İYİLEŞTİRMEYE AÇIK YÖNLER.....	24
4.3. DEĞERLENDİRME .....	24
<b>5. ÖNERİ VE TEDBİRLER</b> .....	25

<b>EK-1: HARCAMA YETKİLİSİ GÜVENCE BEYANI.....</b>	<b>Hata! Yer işareti tanımlanmamış.</b>
<b>EK-2: BİRİM YÖNETİM KURULU .....</b>	<b>27</b>

## TABLO LİSTESİ

<b>Tablo 1:</b> Merkez Müdürlüğü İletişim Bilgileri .....	7
<b>Tablo 2:</b> Birim Hizmet Alanları .....	9
<b>Tablo 3:</b> Taşınır Malzeme Sayı ve Tutarları.....	10
<b>Tablo 4:</b> Makine/Teçhizat Bilgileri .....	10
<b>Tablo 5:</b> Birim Tarafından Kullanılan Yazılımlar ve Kullanım Amaçları .....	10
<b>Tablo 6:</b> Teknolojik Cihazlar.....	11
<b>Tablo 7:</b> Yıllar İtibarıyla Personel Sayıları.....	11
<b>Tablo 8:</b> Personel Sayıları .....	11
<b>Tablo 9:</b> Personelin Yaş Grupları İtibarıyla Dağılımı .....	11
<b>Tablo 10:</b> Personelin Hizmet Süreleri İtibarıyla Dağılımı.....	12
<b>Tablo 11:</b> Personelin Cinsiyet Dağılımı .....	12
<b>Tablo 12:</b> Personelin Eğitim Durumuna Göre Dağılımı.....	12
<b>Tablo 13:</b> Personel Eğitim Bilgileri.....	12
<b>Tablo 14:</b> Değişim Programı Kapsamında Yurt Dışına Giden Personel Bilgileri.....	12
<b>Tablo 15:</b> Kısmi Zamanlı Öğrenci Çalıştırma Programı Kapsamında Çalışan Öğrenci Bilgileri .....	13
<b>Tablo 16:</b> Kurum İçi ve Kurum Dışına Verilen Analiz ve Test Hizmetlerinin Yıllar İtibarıyla Dağılımı .....	13
<b>Tablo 17:</b> Yıl İçinde Yapılan Hayvan Deneyleri ve Üretilen Hayvan Sayısı.....	13
<b>Tablo 18:</b> Hayvanlardan Elde Edilen Gelirler .....	14
<b>Tablo 19:</b> Hayvan Bilgileri.....	14
<b>Tablo 20:</b> Gerçekleştirilen Eğitim Programı Bilgileri .....	14
<b>Tablo 21:</b> Yıllar İtibarıyla Gerçekleştirilen Eğitim Bilgileri .....	14
<b>Tablo 22:</b> Danışmanlık Hizmeti Bilgileri .....	15
<b>Tablo 23:</b> Yıllar İtibarıyla Verilen Danışmanlık Hizmeti Bilgileri .....	15
<b>Tablo 24:</b> Araştırma-Geliştirme Proje Bilgileri.....	15
<b>Tablo 25:</b> Yürütülen Araştırma Projeleri Bilgileri .....	15
<b>Tablo 26:</b> Birim Etkinlik Bilgileri .....	17
<b>Tablo 27:</b> Yayınlanan Bilimsel Eserler .....	17
<b>Tablo 28:</b> Yıllar İtibarıyla Merkezin Görev Alanıyla İlgili Yayınlanan Bilimsel Eserler (Merkez Adresli Yayınlar).....	17
<b>Tablo 29:</b> Merkez Üyelerinin ve Personelinin Aldıkları Ödüller .....	17
<b>Tablo 30:</b> İkili Protokol/Sözleşmeler.....	18
<b>Tablo 31:</b> Merkez Müdürlüğü Yönetim Kurulu .....	18
<b>Tablo 32:</b> Merkez Müdürlüğü Danışma Kurulu .....	18
<b>Tablo 33:</b> Döner Sermaye Gelirleri .....	20
<b>Tablo 34:</b> Döner Sermaye Bütçe Giderleri Uygulama Sonuçları .....	20
<b>Tablo 35:</b> Performans Göstergeleri .....	21
<b>Tablo 36:</b> Birim Hedefleri Gerçekleşme Durumu .....	23

## 1. GENEL BİLGİLER

### 1.1. MİSYON VE VİZYON

Afyon Kocatepe Üniversitesi Deney Hayvanları Uygulama ve Araştırma Merkezinin Ülke standartlarında faaliyet gösteren öncü ve lider araştırma üssü olmak, hizmet kalitesini çağın yeniliklerine göre değiştirmek ve çeşitlendirerek sunmaktır.

Topluma karşı olan sorumluluğumuzla, sağlıklı deney hayvanı kullanımının deney hayvanları ile yapılan bilimsel çalışmalarda kalite ve güvenilirliği artıracak bilincini oluşturarak, deney hayvanı çalışmalarında kullanıcılara en yüksek hizmet kalitesini, daha fazla deney hayvanı çeşidini ve en yaygın profesyonel destek hizmetini son teknoloji imkânlarla birlikte sunmaktır.

### 1.2. YETKİ, GÖREV VE SORUMLULUKLAR

a) Deney hayvanlarının sağlıklı olarak yetiştirilmeleri, bakılmaları ve uygun şekilde kullanılmalara olanak sağlamak,

b) Araştırmacıların Merkez imkânlarından yararlanabilmesi için gerekli alt yapı imkânını sağlamak,

c) Merkez bünyesinde yürütülecek olan kurs, seminer, kongre ve sempozyum gibi bilimsel toplantıların planlanmasında ve yürütülmesinde katkıda bulunmak,

d) Birimde deney hayvanlarında yürütülen çalışmalar için gerekli analizler için deneysel altyapı sunmak,

e) Deneysel sonuçta ortaya çıkan, çevre ve sağlığa zararlı olan tüm tıbbi ve biyolojik atıkların imhasının sağlanması için gerekli girişimlerde bulunmak ve tedbir almak.

### 1.3. BİRİME İLİŞKİN BİLGİLER

#### 1.3.1. İletişim Bilgileri

**Tablo 1:** Merkez Müdürlüğü İletişim Bilgileri

Üyenin (Unvanı) Adı ve Soyadı	Görevi	Telefon	E-Posta
Prof. Dr. Korhan ALTUNBAŞ	Müdür	0 272 218 27 00/2869	korhana@aku.edu.tr
Dr. Öğr. Üyesi Sadık KAĞA	Müdür Yardımcısı	0 272 218 27 00/2869	skaga@aku.edu.tr
Veteriner Hekim Engin GÖKSEL	Sorumlu Yönetici	0 272 218 27 00/2869	egoksel@aku.edu.tr
Bilgisayar İşletmeni Halil NERGİZ	Bilgisayar İşletmeni	02722182870	hnergiz@aku.edu.tr
Sürekli İşçi Nuri KİRAZ	İşçi	02722182870	

Birim Web Adresi

<https://denhay.aku.edu.tr/>

Birim Mail Adresi

denhay@aku.edu.tr

Birim Santral Telefon Numarası

0 272 218 27 00/2870

Birim Adresi

Deney Hayvanları Uygulama ve Araştırma Merkezi

Ahmet Necdet Sezer Kampüsü Veteriner Fakültesi Yanı

Gazlıgöl Yolu, 03200 – AFYONKARAHİSAR

### **1.3.2. Tarihsel Gelişim**

Afyon Kocatepe Üniversitesi (AKÜ) Deney Hayvanları Araştırma ve Uygulama Merkezi, deney hayvanları kullanılarak yapılan araştırmalar için uygun standartlarda deney hayvanı (sıçan, fare ve tavşan) yetiştirmek, lojistik destek sağlamak, deneylerin yapılabilmesi için uygun koşullarda laboratuvar hizmetleri, Veteriner Hekimlik hizmetleri ve akademik destek sağlamak amacıyla Ocak 2003 tarihinde kurulmuştur.

Tarım ve Orman Bakanlığı'ndan deney hayvanları üretimi, kullanımı ve tedarigi için 11.05.2012 tarihinde almış olduğu ruhsatla Ahmet Necdet Sezer Kampüsü'nde yapılan yeni hizmet binasına taşınan ve aynı binada hizmet vermeye devam eden AKÜ Deney Hayvanları Uygulama ve Araştırma Merkezi, 20.04.2015 tarihinde "Veteriner Tıbbi Ürün Temin İzin Ruhsatı" da almıştır. Merkezin kuruluş ve çalışma izni ruhsatı "Deneysel ve Diğer Bilimsel Amaçlar İçin Kullanılan Hayvanların Refah ve Korunmasına Dair Yönetmelik" çerçevesinde 08.06.2022 tarihinde yenilenmiştir.

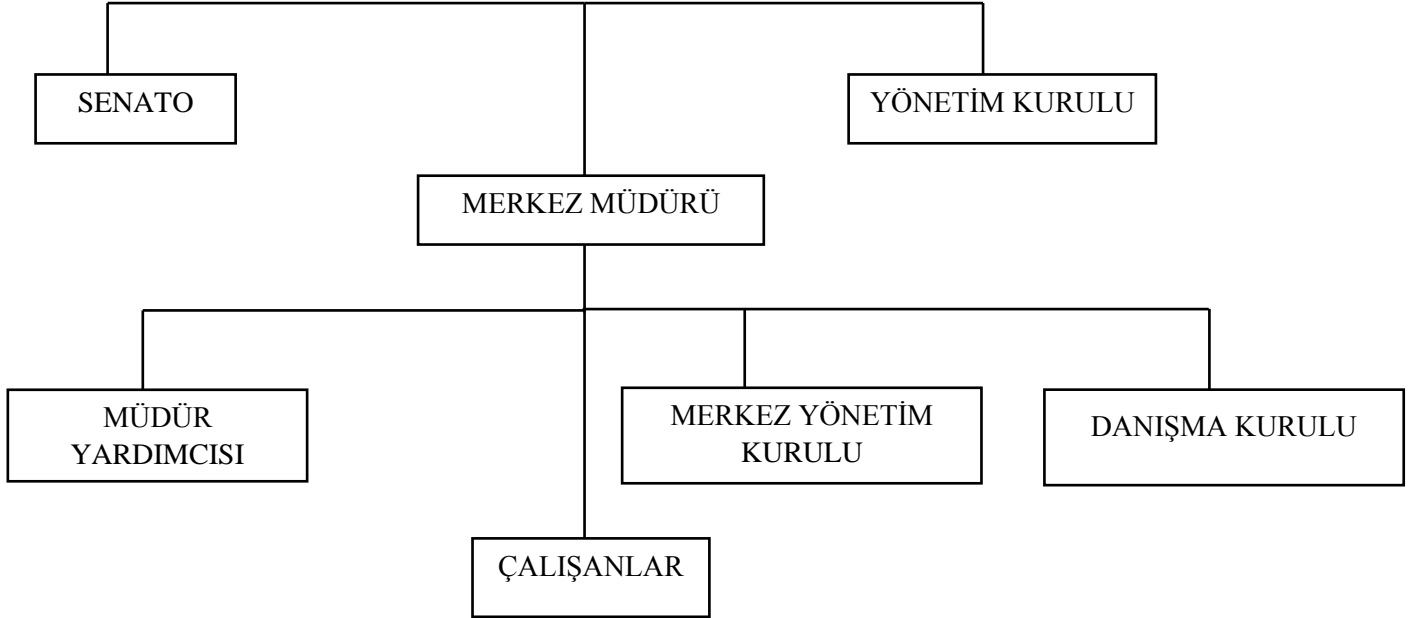
Merkezimizde Hayvan Deneyleri Etik Kurullarının Çalışma Usul ve Esaslarına Dair yönetmeliklerde yer alan kural ve ilkelere uygun olarak hazırlanan ve Afyon Kocatepe Üniversitesi Hayvan Deneyleri Yerel Etik (AKUHADYEK-Haziran 2008 tarihinde Çevre ve Orman Bakanlığı Merkezi Etik Kurulu tarafından onaylanmış) Kurulu'nun izin verdiği araştırmalar yapılabilmektedir.

AKÜ Deney Hayvanları Araştırma ve Uygulama Merkezi'nde, konvansiyonel deney hayvanları için brüt 470,51 m<sup>2</sup>, net 300 m<sup>2</sup> alanda, "fare, rat ve tavşan" olmak üzere üç hayvan türünde üretim ve araştırma hizmeti verilmektedir. Merkezde, bu üç hayvan türüne



uygun tasarlanmış üretim odaları, araştırma odaları, basit girişim odası, operasyon salonu, post-operatif bakım odası, depo, yıkama ünitesi, Veteriner tıbbi ürün odası ve toplantı salonu bulunmaktadır.

### 1.3.3. Örgüt Yapısı



### 1.3.4. Fiziksel Yapı

#### 1.3.4.1. Taşınmazlar

**Tablo 2:** Birim Hizmet Alanları

Alan Adı	Sayı	Alan (m <sup>2</sup> )
Hayvan Barınma	1	7,58
Hayvan Barınma	1	18,05
Hayvan Barınma	1	16,61
Hayvan Barınma	1	16,49
Hayvan Barınma	1	16,97
Hayvan Barınma	1	16,84
Hayvan Barınma	1	27,23
Hayvan Üretim Odası	1	17,15
Hayvan Üretim Odası	1	17,21
Hayvan Üretim Odası	1	27,58
Hayvan Barınma Tesisleri Deposu	1	25,48
Hayvan Barınma Tesisleri Deposu	1	8,05
Hayvan Besleme Odası	1	8,19
Hayvan Barınma Tesisleri Deposu	1	8,83
Hayvan Barınma	1	3,78
Hayvan Barınma	1	24,13

Tuvalet	1	3,85
Yönetici Ofis	1	8,30
Akademik Personel Ofisi	1	6,77
Ortak Koridor	1	3,54
Ortak Koridor	1	65,08
Ortak Koridor	1	30,37
Ortak Koridor	1	30,37
Ortak Koridor	1	29,62
Ortak Koridor	1	8,68
Hol	1	23,76
<b>Toplam Alan</b>		<b>470,51</b>

### 1.3.4.2. Taşınırlar

**Tablo 3:** Taşınır Malzeme Sayı ve Tutarları

Dayanıklı Taşınırlar	2022		2023		2024	
	Sayı	Tutar	Sayı	Tutar	Sayı	Tutar
Tesis, Makine ve Cihazlar						
Demirbaşlar	410	338.166,265	415	341.504,1	426	564.323,8574

**Tablo 4:** Makine/Teçhizat Bilgileri

Adı	Modeli (Yılı)	Gerçekleştirilen Test/Analiz/Uygulama Adı	Güncel Fiyatı	Çalışma Durumu
Tip 4 Kafes Seti	2022	Deney Hayvanları Yetiştirilmesi	49560	Aktif
Kafes Kartı	2022	Kafes Kimlik Kartı	7000	Aktif
Kartlı Geçiş Sistemi	2022	Otomatik Kartlı Geçiş sistemi	1593	Aktif
Karbondioksit Tüpü-27 Kg 40 Lt	2023	Deney Hayvanlarında Ötenazi Uygulaması	5268,02	Aktif
Laboratuvar Tipi Çeker Ocak	2024	Deneyleerde ve testlerde açığa çıkmış olan ve rahatsız ederek olan koku, sıcaklık gibi bileşenlerin tahliye edilmesini sağlamaktadır. Laboratuvar ortamında yapılan test ve deneylerin daha güvenli ve emniyetli bir şekilde yapılmasını sağlamaktadır.	82080	Aktif
Tip 4 Kafes Seti	2024	Deney Hayvanları Yetiştirilmesi	148500	Aktif

### 1.3.5. Bilgi ve Teknolojik Kaynaklar

**Tablo 5:** Birim Tarafından Kullanılan Yazılımlar ve Kullanım Amaçları

Programın Adı	Kullanım Amacı
<b>EBYS</b>	Kurumumuzdaki belge ve bilgi alış verişinin elektronik ortama aktarılmasını ve internet üzerinden bu bilgilerin anlık olarak yönetilmesini amaçlayan bir sistemdir. Ayrıca kurum içi ve kurum dışı yazışmalarımıza ait süreçlerinizi standart haline getirir.
<b>TKYS</b>	Taşınır Kayıt ve Yönetim Sistemi (TKYS) ile Bütünleşik Kamu Mali Yönetim Bilişim Sistemi (BKMYBS) arasında entegrasyon sağlanarak taşınır işlemlerine ilişkin harcama ve muhasebeleştirme süreçleri elektronik olarak gerçekleştirilebilme olanağı sağlayan bilgi sistemidir.
<b>HYS</b>	Harcama Yönetim Sistemi (HYS), "Harcama Talimatı Onay Belgesi" ile

	“Ödeme Emri Belgesi” nin e-belge standartlarına uygun olarak elektronik ortamda hazırlanmasına ve harcama işlemlerini yürütebilmesine imkan tanıyan bilişim sistemidir.
<b>HAYBİS</b>	5199 sayılı Hayvanları Koruma Kanunu ve ilgili mevzuat kapsamındaki iş ve işlemlerin verimli bir şekilde takibinin yapılabilmesi amacıyla oluşturulmuş veri tabanıdır.

**Tablo 6:** Teknolojik Cihazlar

Teknolojik Kaynak Adı	2022	2023	2024
Masaüstü Bilgisayar	3	3	3
Dizüstü Bilgisayar	3	3	3
Yazıcı	3	3	3
Tarayıcı	1	1	1
<b>Toplam</b>	<b>11</b>	<b>11</b>	<b>11</b>

### 1.3.6. İnsan Kaynakları

**Tablo 7:** Yıllar İtibarıyla Personel Sayıları

Bilgiler	2022	2023	2024
Akademik Personel	2	2	2
İdari Personel	2	2	2
Sürekli İşçi	1	1	1
<b>Toplam</b>	<b>5</b>	<b>5</b>	<b>5</b>

**Tablo 8:** Personel Sayıları

Unvanı	Görevlendirildiği Birim	Fiili Çalışan Personel Sayısı
Prof. Dr.	Veteriner Fakültesi	1
Dr. Öğr. Üyesi	Mühendislik Fakültesi	1
Veteriner Hekim	Afyonkarahisar Sağlık Bilimleri Üniversitesi	1
Bilgisayar İşletmeni	Veteriner Fakültesi	1
Sürekli İşçi	İdari ve Mali İşler Daire Başkanlığı	1
<b>Toplam</b>		<b>5</b>

**Tablo 9:** Personelin Yaş Grupları İtibarıyla Dağılımı

Bilgiler	18-25 Yaş	26-30 Yaş	31-35 Yaş	36-40 Yaş	41-50 Yaş	51 Yaş ve Üzeri	Toplam	Ortalama Yaş
Akademik Personel					1	1	2	48
İdari Personel					2		2	45
Sürekli İşçi					1		1	44
<b>Oran (%)</b>					<b>100</b>	<b>100</b>	<b>100</b>	<b>46</b>

\* Oran: İlgili yaş aralığında bulunan personel sayısının toplam personel sayısına bölümüyle hesaplanacaktır.

\*\* Ortalama Yaş: Personel yaşlarının toplanıp personel sayısına bölünmesiyle hesaplanacaktır.

**Tablo 10:** Personelin Hizmet Süreleri İtibarıyla Dağılımı

Bilgiler	1-3 Yıl	4-6 Yıl	7-10 Yıl	11-15 Yıl	16-20 Yıl	21-24 Yıl	25 Yıl ve Üzeri	Toplam
Akademik Personel					1		1	2
İdari Personel				1			1	2
Sürekli İşçi					1			1
<b>Oran (%)</b>				<b>20</b>	<b>40</b>		<b>40</b>	<b>100</b>

**Tablo 11:** Personelin Cinsiyet Dağılımı

Kadro sınıfı	Kadın		Erkek		Toplam personel
	Sayı	Oran (%)	Sayı	Oran (%)	
Akademik Personel			2	40	2
İdari Personel			2	40	2
Sürekli İşçi			1	20	1
<b>Toplam</b>			<b>5</b>	<b>100</b>	<b>5</b>

**Tablo 12:** Personelin Eğitim Durumuna Göre Dağılımı

Kadro Sınıfı	İlköğretim	Ortaöğretim	Ön Lisans	Lisans	Yüksek Lisans	Doktora	Toplam
Akademik Personel						2	2
İdari Personel				1	1		2
Sürekli İşçi		1					1
<b>Oran (%)</b>		<b>20</b>		<b>20</b>	<b>20</b>	<b>40</b>	<b>100</b>

**Tablo 13:** Personel Eğitim Bilgileri

Unvanı, Adı ve Soyadı	Tarih	Eğitim yeri	Eğitim konusu	Eğitim süresi
Veteriner Hekim Engin GÖKSEL	24.10.2024	Atatürk Kültür Merkezi	Harcama Biriminde Yapılması Gereken Ön Mali Kontrol İşlemleri	
Bilgisayar İşletmeni Halil NERGİZ	07.10.2024	Atatürk Kültür Merkezi	Bilgi ve İletişim Güvenliği Farkındalık Eğitimi Bilgi Güvenliği Farkındalık Eğitimi	

**Tablo 14:** Değişim Programı Kapsamında Yurt Dışına Giden Personel Bilgileri

Unvanı, Adı ve Soyadı	Programın Adı	Gittiği Ülke	Gittiği Kurum/Üniversite	Tarih
-	-	-	-	-

\*Tarih sütununda, personelin değişim programı hizmetinden hangi tarihler arasında faydalandığına yer verilecektir.

**Tablo 15:** Kısmi Zamanlı Öğrenci Çalıştırma Programı Kapsamında Çalışan Öğrenci Bilgileri

Öğrencinin Eğitim Aldığı Fakülte/Bölüm	Öğrenci sayısı
Fen Edebiyat Fakültesi	1
<b>Toplam</b>	<b>1</b>

### 1.3.7. Sunulan Hizmetler

#### 1.3.7.1. Analiz ve Test Hizmetleri

**Tablo 16:** Kurum İçi ve Kurum Dışına Verilen Analiz ve Test Hizmetlerinin Yıllar İtibarıyla Dağılımı

Analiz ve Test Adı	Kurum İçi			Kurum Dışı					
				Özel			Kamu		
	20..	20..	20..	20..	20..	20..	20..	20..	20..
-	-	-	-	-	-	-	-	-	-
<b>Toplam</b>									

Deney Hayvanları Uygulama ve Araştırma Merkezinde analiz ve test hizmeti yapılmamaktadır.

#### 1.3.7.2. Üretim Faaliyetleri

**Tablo 17:** Yıl İçinde Yapılan Hayvan Deneyleri ve Üretilen Hayvan Sayısı

Deney Hayvanı Çalışması	Kullanılan Hayvan Sayısı	Kullanılan Hayvan Türü	Üretilen Hayvan Sayısı	Üretilen Hayvan Türü
35	1189	Fare ,Sıçan, Tavşan	1004	Fare ,Sıçan

**Tablo 18:** Hayvanlardan Elde Edilen Gelirler

Hizmet Türü	Hayvan Sayısı	Gelir Miktarı TL
<b>Günlük Bakım ve Barınma</b>		
Fare	231	7518
Sıçan	898	98388
Tavşan	54	14280
<b>Karantina</b>		
Fare	105	2205
Tavşan	54	3780
<b>Kabondioksit Solutularak Ötanazi</b>		
Sıçan	94	940

**Tablo 19:** Hayvan Bilgileri

Tür/İrk Adı	Hayvan Sayısı						
	Bir Önceki Yılda Devreden	Üretilen (Doğan) Yavru	Tedarikçiden Alınan	Prosedür İçin Verilen	Tedarikçiye Verilen-Satılan	Ölen	Gelecek Yıla Devreden
Sıçan	697	759	0	904	0	0	552
Fare	88	245	105	231	0	78	129
Tavşan	0	0	54	54	0	0	0
Toplam	785	1004	159	1189	0	78	681

### 1.3.7.3. Düzenlenen Eğitim Faaliyetleri

**Tablo 20:** Gerçekleştirilen Eğitim Programı Bilgileri

Eğitim Programının Adı	Eğitimin Sorumlusu	Görev Alan Merkez Üyeleri	Düzenlendiği Tarihler	Katılan Kişi Sayısı
-	-	-	-	-

**Tablo 21:** Yıllar İtibarıyla Gerçekleştirilen Eğitim Bilgileri

Eğitim Programının Konusu	2022	2023	2024
Deney Hayvanı Kullanımı Eğitim Sertifika Kursu	1	1	-
<b>Toplam</b>	1	1	-

AKÜHADYEK Başkanlığı sorumluluğunda Sürekli Eğitim Uygulama ve Araştırma Merkezi Müdürlüğünce Deney Hayvanı Kullanımı Eğitim Sertifika Kursu düzenlenmiş olup uygulama dersleri merkezimizde yapılmıştır.

#### 1.3.7.4. Danışmanlık Hizmetleri

**Tablo 22:** Danışmanlık Hizmeti Bilgileri

Danışmanlık Hizmeti Verilen Kurumun Adı	Danışmanlık Hizmetinin Konusu	Başlama ve Bitiş Tarihi
-	-	-

Deney Hayvanları Uygulama ve Araştırma Merkezi Müdürlüğünce Danışmanlık Hizmeti Verilmemiştir.

**Tablo 23:** Yıllar İtibarıyla Verilen Danışmanlık Hizmeti Bilgileri

Hizmetin Konusu	2022	2023	2024
-	-	-	-
<b>Toplam</b>			

#### 1.3.7.5. Araştırma Geliştirme Faaliyetleri

**Tablo 24:** Araştırma-Geliştirme Proje Bilgileri

Proje No	Proje Adı*	Proje Türü**	Projede Görevli Personel Adı ve Projedeki Görevi	Destek Miktarı (TL)
-	-	-	-	-

\* Projenin adı ve durumu (tamamlandı-devam ediyor) hakkında açıklama yapılacaktır.

\*\* BAP, TÜBİTAK, Kamu-Üniversite-Sanayi İşbirliği (KÜSİ) Projeleri vs.

Deney Hayvanları Uygulama ve Araştırma Merkezinde Yapılan projeler BAP ve TÜBİTAK tarafından desteklenmektedir. Bu projelere hayvan temini, bakımı ve alt yapı desteği verilmektedir.

**Tablo 25:** Yürütülen Araştırma Projeleri Bilgileri

Proje HADYEK No	Proje Türü	Proje Yürütücüsü	Proje Ortağı	Proje Tarihi
45-23	TÜBİTAK	Dr. Öğr. Üyesi Barış DENK		21.12.2023/04.01.2024
21-23	BAP/Doktora Tezi	Prof.Dr. Zülfükar Kadir SARITAŞ		27.12.2023/12.01.2024
35-23	BAP	Dr. Öğr. Üyesi İrem ŞENYUVA		21.11.2023/16.11.2024
39-23	Doktora Tezi	Prof.Dr. Turan CİVELEK		30.01.2024/20.02.2024
52-21	Münferit	Dr. Öğr. Üyesi Sadık KAĞA		12.01.2024/27.02.2024
53-23	Doktora Tezi	Doç. Dr. Mehmet Nuri KONYA		12.01.2024/04.03.2024
63-23	BAP/Doktora Tezi	Prof.Dr. Zülfükar Kadir SARITAŞ		02.03.2024/14.03.2024
51-23	BAP/Yüksek Lisans Tezi	Prof.Dr. Mine DOSAY AKBULUT		09.02.2024/29.03.2024
68-23	Münferit	Uzm. Dr. Hasan Attila		01.04.2024/02.04.2024

		Keskin		
118-24	Münferit	Doç. Dr. Fahriye ZEMHERİ NAVRUZ		15.04.2024/06.05.2024
111-24	Münferit	Uzm. Dr. Selcan CESUR		27.04.2024/06.05.2024
110-24	Münferit	Doç. Dr. Berrin YALINBAŞ KAYA		27.04.2024/06.05.2024
112-24	Münferit	Doç. Dr. Ali TÜREYEN		27.04.2024/06.05.2024
90-23	BAP	Dr. Öğr. Üyesi Jale AKGÖL		14.05.2024/21.05.2024
98-23	Doktora Tezi/BAP	Prof.Dr. Alpagan Mustafa YILDIRIM		18.04.2024/13.06.2024
60-23	BAP	Dr. Öğr. Üyesi Özden KUTLAY		03.07.2024/05.07.2024
61-23	Yüksek Lisans Tezi	Dr. Öğr. Üyesi Özden KUTLAY		06.07.2024/08.07.2024
62-23	BAP	Dr. Öğr. Üyesi Özden KUTLAY		06.07.2024/08.07.2024
126-24	BAP	Dr. Öğr. Üyesi Emine SARMAN		03.07.2024/17.07.2024
140-24	BAP	Prof. Dr. Sinan İNCE		11.07.2024/28.07.2024
144-24	Münferit	Prof. Dr. Ülkü TÜRK BÖRÜ		05.08.2024/19.08.2024
104-23	BAP	Doç. Dr. Mehmet Nuri KONYA		17.08.2024/27.08.2024
107-23	BAP	Doç. . Mehmet Nuri KONYA		06.08.2024/27.08.2024
141-24	BAP	Prof. Dr. Abdullah ERYAVUZ		23.08.2024/23.09.2024
57-23	Doktora Tezi/BAP	Doç. Dr. Mustafa Volkan YAPRAKCI		05.09.2024/17.10.2024
146-24	BAP	Dr. Öğr. Üyesi Fatma GÖRÜCÜ ÖZBEK		24.09.2024/28.10.2024
119-24	BAP	Dr. Öğr. Üyesi Orkun ATİK		27.09.2024/28.10.2024
145-24	Doktora Tezi/BAP	Prof.Dr. Zülfükar Kadir SARITAŞ		10.09.2024/28.10.2024
173-24	Doktora Tezi/BAP	Prof.Dr. Zülfükar Kadir SARITAŞ		14.10.2024/04.11.2024
151-24	BAP	Dr. Öğr. Üyesi Nilay İŞİTEZ		22.11.2024/02.12.2024
200-24	Münferit	Dr. Öğr. Üyesi Hasan Hüseyin DEMİREL		11.11.2024/02.12.2024
128-24	BAP	Prof.Dr. Recep ASLAN		19.11.2024/04.12.2024
156-24	Doktora Tezi	Prof.Dr. İsmail KÜÇÜKKURT		25.11.2024/09.12.2024
205-24	Münferit	Dr. Fahriye KAN		06.12.2024/13.12.2024
193-24	Münferit	Pelin ÖZKARA		30.11.2024/27.12.2024



### 1.3.7.6. Bilimsel ve Sosyal Faaliyetler

**Tablo 26:** Birim Etkinlik Bilgileri

Etkinlik Sıra No <sup>1</sup>	Etkinliğin Adı	Etkinliğin Türü <sup>2</sup>	Etkinliğin Yeri	Etkinlik Toplumsal Katkı Faaliyeti mi?		Etkinlik Halka Açık mı?		Düzeyi		Hedef Kitle <sup>3</sup>
				Evet	Hayır	Evet	Hayır	Ulusal	Uluslararası	

**Tablo 25:** Birim Etkinlik Bilgileri (Devamı)

Etkinlik Sıra No <sup>1</sup>	Etkinliğin Kapsamı <sup>5</sup>	Etkinliğin Üniversitenin Öncelikli Alanlarıyla İlişkisi <sup>6</sup>	Katılımcı Sayısı	Etkinliğin Maliyeti <sup>7</sup>	Etkinlik Memnuniyet	Etkinlik Linki <sup>4</sup>
1						
2						
3						

**Tablo 27:** Yayınlanan Bilimsel Eserler

Bilimsel Yayın Türü	Yayın Sayısı	Açıklama
Makale		
Bildiri		
Kitap		
Kitapta Bölüm		
Kamu Destekli Yayınlar		
Raporlar		
<b>Toplam</b>		

Merkezimiz tarafından araştırmacılara deney hayvan temini ve alt yapı desteği sağlanmaktadır. Merkezimizde yürütülen hayvan çalışmaları sonunda yayınlanan bilimsel makalelerde çalışmanın yürütüldüğü yer olarak araştırmacının görevli olduğu kurum yazılmaktadır.

**Tablo 28:** Yıllar İtibarıyla Merkezin Görev Alanıyla İlgili Yayınlanan Bilimsel Eserler (Merkez Adresli Yayınlar)

Bilimsel Yayın Türü	20..	20..	20..
Makale			
Bildiri			
<b>Toplam</b>			

**Tablo 29:** Merkez Üyelerinin ve Personelinin Aldıkları Ödüller

Ödül Türü	Ödül Adı	Ödül Sahibi	Ödülü Veren Kurum/Kuruluş
-	-	-	-

Not: Ödül türü olarak herhangi birini seçebilirsiniz ya da kendiniz tanımlayabilirsiniz. (Bilim Ödülü, Bilim Hizmet Ödülü, Bilim Teşvik Ödülü, Sanat Ödülü, Sanatta Hizmet Ödülü, Sanatta Teşvik Ödülü, Araştırma Başarı Ödülü, Bilimsel Yayınları Özendirme Ödülü, Diğer Ödüller)

Merkez üyelerinin ve personelimiz merkez faaliyet alanıyla ilgili aldıkları bilim-sanat, teşvik ve hizmet ödülü yoktur.

### 1.3.8. İkili Protokol/Sözleşmeler

**Tablo 30:** İkili Protokol/Sözleşmeler

Protokolün/Sözleşmenin Yapıldığı Kurumun Adı	Protokolün/Sözleşmenin Konusu	Başlama ve Bitiş Tarihi
Miroğlu Çevre San. Tic. A.Ş	Tıbbi Atık Protokolü	01.10.2024/31.12.2029

Bu protokol amaç; AFYONKARAHİSAR ili sınırlarında sağlık sektöründe hizmet veren kurum ve kuruluşları hizmetlerini vermeleri sırasında oluşan tıbbi atıkların toplanması, taşınması ve sterilizasyon yöntemiyle bertarafını yapan firma ile tıbbi atık üreticisi arasındaki işlemlerin esaslarını belirlemektir. Bu protokol 25.01.2017 tarih ve 29959 Sayılı Resmi Gazetede yayınlanarak yürürlüğe giren Tıbbi Atıkların Kontrolü Yönetmeliği'ne göre hazırlanmıştır.

### 1.3.9. Diğer Hizmetler

### 1.3.10. Yönetim ve İç Kontrol Sistemi

**Tablo 31:** Merkez Müdürlüğü Yönetim Kurulu

Üyenin (Unvanı) Adı ve Soyadı	Görevi
Prof. Dr. Korhan ALTUNBAŞ	Müdür
Dr. Öğr. Üyesi Sadık KAĞA	Müdür Yardımcısı
Prof. Dr. Zülfükar Kadir SARITAŞ	Üye
Prof. Dr. Murat Sırrı AKOSMAN	Üye
Doç. Dr. Mustafa Volkan YAPRAKCI	Üye
Doç. Dr. Özlem ÖZDEN AKKAYA	Üye
Dr. Öğr. Üyesi Özlem HACAN	Üye

Merkez Müdürlüğümüz Yönetim Kurulu 2024 yılı içerisinde 11 kez toplantı yapmış olup, 11 adet karar alınmıştır.

**Tablo 32:** Merkez Müdürlüğü Danışma Kurulu

Üyenin (Unvanı) Adı ve Soyadı	Görevi	Birimi/Kurumu
Prof. Dr. Korhan ALTUNBAŞ	Müdür	AKÜ-Veteriner Fakültesi
Dr. Öğr. Üyesi Sadık KAĞA	Müdür Yardımcısı	AKÜ-Mühendislik Fakültesi
Prof. Dr. Zülfükar Kadir SARITAŞ	Üye	AKÜ-Veteriner Fakültesi

Prof. Dr. Murat Sırrı AKOSMAN	Üye	AKÜ-Veteriner Fakültesi
Doç. Dr. Mustafa Volkan YAPRAKCI	Üye	AKÜ-Veteriner Fakültesi
Dr. Öğr. Üyesi Özlem HACAN	Üye	AKÜ-Veteriner Fakültesi
Prof. Dr. Ülkü TÜRK BÖRÜ	Üye	AFSÜ-Tıp Fakültesi
Doç. Dr. Fatma FIRAT	Üye	AFSÜ-Tıp Fakültesi
Dr. Öğr. Üyesi Jale AKGÖL	Üye	AFSÜ-Tıp Fakültesi
Dr. Öğr. Üyesi Bilge Kaan YILMAZ	Üye	AFSÜ-Tıp Fakültesi
Dr. Öğr. Üyesi Olgun TOPAL	Üye	AFSÜ-Diř Hekimliđi Fakültesi
Dr. Öğr. Üyesi Suat Serhan ALTINTEPE DOĐAN	Üye	AFSÜ-Diř Hekimliđi Fakültesi

Merkez Müdürlüğümüz Danıřma Kurulunun 2024 yılı bahar döneminde 1 kez toplantı yapmıř olup 3 adet karar alınmıřtır.

## 2. AMAÇ VE HEDEFLER

### 2.1. BİRİMİN AMAÇLARI

Bu bölümde Afyon Kocatepe Üniversitesi Stratejik Planında yer alan amaçlara uygun olarak hazırlayacağınız biriminizin amaçlarına yer verilecektir.

### 2.2. BİRİMİN HEDEFLERİ

1. Merkezimizin hizmet verdiği iç ve dış paydaş memnuniyet anketi 2024 yılında düzenlenecektir.

2. Merkezimizin Danışma Kurulunun önerdiği gereksinimlere uygun olarak 2024 yılında en az bir adet makina veya teçhizat temin edilmesi

3. Merkezimize ve Hayvan Deneyleri Etik kuruluna yapılan başvuruların 2024 yılında online yazılım programı kullanılarak yapılması için gerekli altyapının oluşturulması

4. 27 Ağustos 2013 tarih ve 07 sayılı Afyon Kocatepe Üniversitesi Senato kararı ile Kabul edilen Deney Hayvanları Araştırma ve Uygulama Merkezi Çalışma Esasları Yönergesinin revize edilmesi için çalışmaların yapılması.

## 3. FAALİYETLERE İLİŞKİN BİLGİ VE DEĞERLENDİRMELER

### 3.1. MALİ BİLGİLER

**Tablo 33:** Döner Sermaye Gelirleri

Gelir Kodu	Faaliyet Türü	Gelir Miktarı
600.03.26.01	Deney Hayvanları Gelirleri	301.398,00
602.99	Diğer Gelirler	1.000,00
642.09.01.04	Mevduattan Alınan Faizler	27.788,74
679.09.90.99	Diğer Çeşitli Olağandışı Gelir ve Kârlar	122.630,00

**Tablo 34:** Döner Sermaye Bütçe Giderleri Uygulama Sonuçları

Bilgiler	01	02	03	05	06	10	Toplam
	Person Giderl.	S.Güv.K. D. Pr. G.	Mal- H. Giderl.	Cari Transf.	Serm. Gider.	Ek Ödeme	
<b>Toplam. Ödenek</b>			306.400,00	37.200,00		76.400,00	420.000,00
<b>Harcama</b>			184.836,33	34.120,06			218.956,39
<b>Toplam G. Harc.(%)</b>			60.32	91.72		00,00	52,13

### 3.1.1. Mali Denetim Sonuçları

#### 3.1.1.1. Dış Denetim

Afyon Kocatepe Üniversitesi Deney Hayvanları Uygulama ve Araştırma Merkezi AKÜ Döner Sermaye İşletme Müdürlüğü kapsamında Sayıştay Denetimi geçirmiş olup izlemeye alınan bulgusu bulunmamaktadır.

#### 3.1.1.2. İç Denetim

Afyon Kocatepe Üniversitesi Deney Hayvanları Uygulama ve Araştırma Merkezi AKÜ Döner Sermaye İşletme Müdürlüğü kapsamında iç Denetim geçirmemiştir.

### 3.2. PERFORMANS BİLGİLERİ

Üniversitemizin 2024-2028 Stratejik Planında yer alan performans göstergelerinden biriminizle ilişkili olanlar aşağıdaki tabloda gösterilmiştir. Tablonun ilk sütununda 2024 yılı gerçekleştirmelerine yer verilecek diğer sütunlar ilerleyen yıllarda doldurulacaktır. Tabloda 2023 yılı ve öncesindeki gerçekleştirmelere yer vermeyiniz.




**Tablo 35:** Performans Göstergeleri

Performans Göstergeleri	2022	2023	2024
<b>Temel Göstergeler</b>			
T.G. 1. Öğretim elemanı sayısı			2
T.G. 2. İdari personel sayısı			3
T.G. 3. Fiziki alan (m <sup>2</sup> )			470,51
<b>2024-2028 Stratejik Planı Performans Göstergeleri</b>			
P.G. 1.2.1. Hizmet içi eğitime (eğiticilerin eğitimi) katılan öğretim elemanı sayısı			-
<i>P.G. 1.2.3.1. Değişim programları kapsamında giden (hareketliliğini tamamlayan) öğretim elemanı sayısı</i>			-
P.G. 1.2.3. Değişim programları kapsamında giden (hareketliliğini tamamlayan) öğretim elemanı sayısının toplam öğretim elemanı sayısına oranı (%)			-
P.G. 1.3.2. Uluslararası etkinlik sayısı			-
<i>P.G. 1.3.3.2. Erasmus, Mevlana vb. uluslararası değişim programları kapsamında üniversitemize gelen personel sayısı</i>			-
P.G. 1.3.5. Uluslararası iş birliği ve protokol sayısı			-
P.G. 1.4.3. Öğrencilerin mesleki gelişim ve kariyerlerine yönelik eğitimsel etkinliklerin sayısı			-
P.G. 2.1.1. Üniversite mali kaynaklarıyla tamamlanan proje sayısı			
P.G. 2.1.2. Üniversite dışı ulusal kurum ve kişilerden sağlanan mali kaynaklarla tamamlanan proje sayısı			
P.G. 2.1.3. Uluslararası kurum ve kişilerden sağlanan mali kaynaklarla tamamlanan proje sayısı			
<i>P.G. 2.1.4.1. Öğretim üyelerinin uluslararası yayın sayısı (Web of Science)</i>			
<i>P.G. 2.1.4.2. Öğretim elemanlarının uluslararası yayın sayısı (Web of Science)</i>			
<i>P.G. 2.1.4.3. Öğretim elemanı başına düşen uluslararası yayın sayısı (Web of Science)</i>			
P.G. 2.1.4. Öğretim üyesi başına düşen uluslararası yayın sayısı (Web of Science) Not: Öğretim elemanları tarafından üretilen toplam yayın sayısının öğretim üyesi sayısına bölümü ile hesaplanacaktır.			
<i>P.G. 2.1.5.1. Öğretim üyelerinin uluslararası atıf sayısı (Web of Science)</i> Not: Bu gösterge ve aşağıdaki göstergelerde üniversitenin kuruluşundan itibaren öğretim elemanları tarafından üretilen yayınlara ilgili faaliyet dönemi (01 Ocak-31 Aralık) tarihleri arasında yapılan atıflar dikkate alınacaktır.			
<i>P.G. 2.1.5.2. Öğretim elemanlarının uluslararası atıf sayısı (Web of Science)</i>			
<i>P.G. 2.1.5.3. Öğretim elemanı başına düşen uluslararası atıf sayısı (Web of Science)</i>			
P.G. 2.1.5. Öğretim üyesi başına düşen uluslararası yayın sayısı (Web of Science) Not: Öğretim elemanlarına yapılan toplam atıf sayısının öğretim üyesi sayısına bölümü ile hesaplanacaktır.			

P.G. 2.2.1. Mühendislik alanında gerçekleştirilen etkinlik sayısı (seminer, eğitim, konferans, çalıştay vb.)			-
P.G. 2.2.2. Turizm alanında gerçekleştirilen etkinlik sayısı (seminer, eğitim, konferans, çalıştay vb.)			-
P.G. 2.2.3. Hayvan sağlığı ve hayvancılık alanında gerçekleştirilen etkinlik sayısı (seminer, eğitim, konferans, çalıştay vb.)			-
P.G. 2.2.4. Üniversitemizin öncelikli alanları (Turizm, mühendislik, hayvan sağlığı ve hayvancılık) dışındaki alanlarda gerçekleştirilen bilimsel etkinlik sayısı (seminer, eğitim, konferans, çalıştay vb.)			-
P.G. 2.2.5. Bölgesel kalkınma ihtiyaçlarına yönelik bilimsel proje sayısı			
P.G. 2.3.2. Teknoparkta yürütülen proje sayısı			-
P.G. 2.3.3. Teknoparkta üniversitemiz öğretim elemanları ve öğrencilerinin şirket sayısı			
<i>P.G. 2.3.4.1. Üniversite adına başvuru yapılan patent sayısı</i>			
<i>P.G. 2.3.4.2. Üniversite adına başvuru yapılan faydalı model sayısı</i>			
<i>P.G. 2.3.4.3. Üniversite adına başvuru yapılan marka sayısı</i>			
P.G. 2.3.4. Üniversite adına başvuru yapılan patent/ faydalı model /marka sayısı			
<i>P.G. 2.3.5.1. Üniversite adına tescil edilen patent sayısı</i>			
<i>P.G. 2.3.5.2. Üniversite adına tescil edilen faydalı model sayısı</i>			
<i>P.G. 2.3.5.3. Üniversite adına tescil edilen marka sayısı</i>			
P.G. 2.3.5. Üniversite adına tescil edilen patent/ faydalı model marka sayısı (kümülatif)			
P.G. 3.1.1. Danışma kurulları ile yapılan toplantı sayısı			1
P.G. 3.1.2. Üniversiteyi tanıttıcı ziyaret sayısı			
P.G. 3.1.3. Paydaşlarla yapılan protokol sayısı			
P.G. 3.2.3. Daha önceki yıllarda mezun olan öğrencilerimize yönelik düzenlenen etkinlik sayısı			
P.G. 3.2.4. Kariyer sahibi mezunlarımızın katılımıyla gerçekleştirilen etkinlik sayısı			
P.G. 3.3.2. Akademik personel memnuniyet düzeyi (%)			
P.G. 3.3.3. İdari personel memnuniyet düzeyi (%)			
P.G. 3.3.4. Dış paydaş memnuniyet düzeyi (%)			
P.G. 3.4.1. Sportif faaliyetlerin sayısı			
P.G. 3.4.2. Sportif faaliyetlere katılan sporcu sayısı			
P.G. 3.4.3. Sanatsal faaliyetlerin sayısı			
P.G. 3.4.4. Kültürel ve diğer sosyal faaliyetlerin sayısı			
P.G. 4.2.1. Kurum tarafından verilen hizmet içi eğitimlere katılan personel sayısı			
P.G. 4.2.2. Eğitim düzeyini yükselten personel sayısı			
P.G. 4.4.2. Üniversitenin sunmuş olduğu fiziksel imkânlardan (bina, peyzaj, altyapı vb.) memnuniyet düzeyi (%)			
P.G. 4.4.4. Akademik personel başına düşen kapalı fiziki alan miktarı (m2)			8,30
P.G. 4.4.5. İdari personel başına düşen kapalı fiziki alan miktarı (m2)			6,77

**Tablo 36:** Birim Hedefleri Gerçekleşme Durumu

Sıra No	Birim Hedefleri	Kurum Hedefi	Gerçekleşme Durumu
1.	Merkezimizin hizmet verdiği iç ve dış paydaş memnuniyet anketi 2024 yılında düzenlenecektir.		Merkezimizin hizmet verdiği iç ve dış paydaş memnuniyet anketi düzenlenmiştir. Yapılan ankete 30 iç ve dış paydaş katılmıştır. Ortalama memnuniyet oranı %79,4 olarak bulunmuştur.
2.	Merkezimizin Danışma Kurulunun önerdiği gereksinimlere uygun olarak 2024 yılında en az bir adet makina veya teçhizat temin edilmesi.		Merkezimize Deneyle ve testlerde açığa çıkmış olan ve rahatsız ederek olan koku, sıcaklık gibi bileşenlerin tahliye edilmesini sağlamak amacıyla. Laboratuvar ortamında yapılan test ve deneylerin daha güvenli ve emniyetli bir şekilde yapılmasını sağlamak için çeker ocak ve 9 adet tip 4 rat kafesi satın alınmıştır. Ayrıca 1 adet kafes ve ekipmanlarını yıkamak için endüstriyel tip bulaşık makinesi merkezimize kazandırılmıştır.
3.	Merkezimize ve Hayvan Deneyle Etik kuruluna yapılan başvuruların 2024 yılında online yazılım programı kullanılarak yapılması için gerekli altyapının oluşturulması		Hayvan Deneyle Etik kuruluna ve deney hayvanları uygulama ve araştırma merkezine yapılan başvuruların web sayfası üzerinden tek bir online yazılım sistemi üzerinden yapılabilmesi için Bilgi İşlem Dairesi Başkanlığı tarafından hazırlanan yazılım programının kurul üyelerine tanıtım sunumu beklenmektedir. Yazılım programına yönelik eleştiriler ve öneriler dikkate alınarak yazılım programı son halini alacaktır.
4.	27 Ağustos 2013 tarih ve 07 sayılı Afyon Kocatepe Üniversitesi Senato kararı ile Kabul edilen Deney Hayvanları Araştırma ve Uygulama Merkezi Çalışma Esasları Yönergesi'nin revize edilmesi için çalışmaların yapılması		Deney Hayvanları uygulama ve Araştırma Merkezi Yönergesinde değişiklik yapılarak güncellenmesi kapsamında Madde 9'da değişiklikler yapılması için çalışmalar yürütülmüştür. Bu kapsamda Merkezimiz Biyogüvenlik ve çalışma kuralları yeniden düzenlenerek EK'leri ile birlikte Yönetim Kurulumuza incelenmek üzere sunulmuştur.

 → Hedefe Ulaşıldı  → Hedef Sürüyor  → Hedefe Ulaşılmadı

## 4. KURUMSAL KABİLİYET VE KAPASİTENİN DEĞERLENDİRİLMESİ

### 4.1. GÜÇLÜ YÖNLER

- Yönergesi ile ulusal ve uluslararası yasalara uyumlu Hayvan Deneyleri Etik Kurulu ile güdümlü çalışabilmesi
- Üniversite üst yönetiminin böyle bir merkeze inanması ve desteklemesi
- Kurumda veteriner hekim bulunması
- Afyon Kocatepe Üniversitesi Deney Hayvanları Uygulama ve Araştırma Merkezinin çalışma izninin bulunması
- Laboratuvarımız, Tarım ve Orman Bakanlığı Koruma Kontrol Genel Müdürlüğü (KKGM) üretim, kullanım ve tedarik ruhsatı almış ilimizdeki tek deney hayvanı uygulama ve araştırma merkezi olması
- Üniversitemizde Veteriner Fakültesi olması nedeniyle, gerektiğinde faydalanılabilecek, birikimi olan akademisyen ve veteriner hekimlere kolayca ulaşılabilir olması
- Üniversitemiz bünyesinde Tarım ve Orman Bakanlığı Merkezi Etik Kurulu tarafından onaylanmış olan Afyon Kocatepe Üniversitesi Hayvan Deneyleri Yerel Etik (AKUHADYEK) Kurulunun olması

### 4.2. İYİLEŞTİRMEYE AÇIK YÖNLER

Afyon Kocatepe Üniversitesi Deney Hayvanları Uygulama ve Araştırma Merkezinin fiziki alt yapı imkanlarının artırılması ve yeni makine teçhizat gereksinimlerinin giderilmesi ve kullanılan yıpranmış alet ve ekipmanların yenilenmesi ile merkezin iyileştirilmesine katkı sağlanabileceğini düşünüyoruz..

### 4.3. DEĞERLENDİRME

Afyon Kocatepe Üniversitesi Deney Hayvanları Uygulama ve Araştırma Merkezi mevcut haliyle çalışmalara uygun alt yapı ve koşullara sağlamakta olup araştırmacıların çalışmalarına katkı sağlamaktadır.



## **5. ÖNERİ VE TEDBİRLER**

Afyon Kocatepe Üniversitesi Deney Hayvanları Uygulama ve Araştırma Merkezi kurulduğu günden itibaren gerek işleyişi ve gerekse mevcut imkânları ile araştırmacılara gerekli hizmeti sunmaktadır. Gelecek dönemlere ilişkin alınacak tedbirler ve yapılabilecekler birimin imkanları doğrultusunda değerlendirilerek mevcut kanun ve yönetmeliklere uygun şekilde yapılacaktır.

## EK-1: HARCAMA YETKİLİSİ GÜVENCE BEYANI

EK-1: HARCAMA YETKİLİSİ GÜVENCE BEYANI

İÇ KONTROL GÜVENCE BEYANI

Harcama yetkilisi olarak görev ve yetkilerim çerçevesinde;

Harcama birimimizce gerçekleştirilen iş ve işlemlerin idarenin amaç ve hedeflerine, iyi malî yönetim ilkelerine, kontrol düzenlemelerine ve mevzuata uygun bir şekilde gerçekleştirildiğini, birimimize bütçe ile tahsis edilmiş kaynakların planlanmış amaçlar doğrultusunda etkili, ekonomik ve verimli bir şekilde kullanıldığını, birimimizde iç kontrol sisteminin yeterli ve makul güvenceyi sağladığını bildiririm.

Bu güvence, harcama yetkilisi olarak sahip olduğum bilgi ve değerlendirmeler, yönetim bilgi sistemleri, iç kontrol sistemi değerlendirme raporları, izleme ve değerlendirme raporları ile denetim raporlarına dayanmaktadır.

Bu raporda yer alan bilgilerin güvenilir, tam ve doğru olduğunu beyan ederim.

AFYONKARAHİSAR 13.01.2025

İmza

Prof. Dr. Korhan ALTUNBAŞ

Deney Hayvanları Uygulama ve Araştırma Merkezi Müdürü

## EK-2: BİRİM YÖNETİM KURULU

### EK-2: BİRİM YÖNETİM KURULU

Afyon Kocatepe Üniversitesi Deney Hayvanları Uygulama ve Araştırma Merkezi 13.01.2025 tarih ve 01 sayı ile 2024 Yılı Birim Faaliyet Raporu oybirliğiyle kabul edilmiştir.

Görevi	ÜYENİN ADI SOYADI	İMZA
Merkez Müdürü	Prof. Dr. Korhan ALTUNBAŞ	
Müdür Yardımcısı	Dr. Öğr. Üyesi Sadık KAĞA	
Üye	Prof. Dr. Zülfükar Kadir SARITAŞ	
Üye	Prof. Dr. Murat Sırrı AKOSMAN	
Üye	Doç. Dr. Mustafa Volkan YAPRAKCI	
Üye	Doç. Dr. Özlem ÖZDEN AKKAYA	
Üye	Dr. Öğr. Üyesi Özlem HACAN	